

УДК 726.03.

Н.Мамаева

Екатеринбург

ОБ АРХИТЕКТУРЕ И АРХИТЕКТОРАХ СТАРОГО И НОВОГО КОСТЕЛОВ СВЯТОЙ АННЫ (ЕКАТЕРИНБУРГ)¹

КЛЮЧЕВЫЕ СЛОВА: архитектура, церковная архитектура, церковь, костел, польская диаспора, история Урала конца XIX – начала XX веков.

АННОТАЦИЯ. В статье рассматривается история польской диаспоры в Екатеринбурге в конце XIX – начала XX веков и история строительства первого католического костела в Екатеринбурге. В качестве предполагаемого автора костела называется имя инженера Р.И. Карвовского, поляка по происхождению. Анализируется архитектура костела конца XIX в. и современного восстановленного костела.

N. Mamaeva

Yekaterinburg

ARCHITECTURE AND ARCHITECTS OF THE OLD AND NEW ROMAN CATHOLIC CHURCH OF ST. ANNE (YEKATERINBURG)

KEYWORDS: architecture, church architecture, church, roman catholic church, Polish diaspora, history of the Urals of the late XIX - early XX centuries

ABSTRACT. The article discusses the history of the Polish diaspora in Yekaterinburg in the late XIX - early XX centuries and the history of the construction of the first Catholic church in Yekaterinburg. It is assumed that the author was an engineer R.I. Karvovsky, a Pole by birth. The article analyzes the architecture of the church of the late XIX century. and architecture of a modern restored church.

В 1876 г. количество лиц католического вероисповедания в Екатеринбурге увеличились в три раза по сравнению с тем числом, которое зафиксировала предыдущая перепись населения 1839 г. и составило примерно 300 человек» [1, с. 26]. По данным переписей, в 1889 г. католиков в Екатеринбурге насчитывалось уже 675 человек [2, с. 11]. Это давало право городу создать свой католический приход. Он был создан в Екатеринбурге в 1876 году. Для управления делами прихода были избраны синдики - статский советник Альфонс Фомич Поклевский-Козелл, дворянин, инспектор Российского страхового общества Здислав Миткевич и Валерий Зашклевич. В 1876 году была

¹Мамаева Наталия Николаевна, искусствовед; e-mail: nataliyamamaeva@yandex.ru

организована католическая часовня, расположенная пока ещё в частном доме. Первым священнослужителем стал ксендз Франтишек Буткевич [1, с. 9].

В екатеринбургскую Городскую Думу членами католической общины было подано прошение об устройстве католического костела. В государственном архиве Свердловской области сохранилась подробная переписка, связанная со строительством костела. Сохранились прошения синдиков, ответы Екатеринбургской Думы и соответствующие резолюции, которые делала Пермь, а также планы строительства (ГАСО, Ф. 62. Оп.1. Д. 79). Екатеринбургская городская управа в ответ на прошение попросила «синдикамъ Вашкевичу и Миткевичу» сообщить в городскую Управу о месте, где надлежит расположить церковь» (ГАСО, Ф. 62. Оп. 1. Д. 79. Л. 2.). В ответ синдикаты сообщили: «честь имъемъ ответить, что указать место для постройки римско-католической церкви мы не считаем себя въ праве, дабы Городская Дума нашла возможным отвести мьсто на Покровском проспекте, въ крайнем случае на площади за Лютеранской церковью» (ГАСО, Ф. 62. Оп.1. Д. 79. Л. 4.). Лютеранская кирха в то время располагалась на Главном проспекте между современными улицами К. Либкнехта и Луначарского. Сейчас на этом месте находится дом по адресу Ленина 46.

Первоначально действительно предполагалось расположить церковь, рядом с Лютеранской церковью. Однако рассмотревший прошение инженер Р.И. Карвовский заметил, что гораздо лучше выстроить церковь «для красоты города... на Покровском проспекте на площади пересечения его с Большой Вознесенской улицей» (ГАСО, Ф. 62. Оп.1. Д. 79. Л.4.). Разрешение на строительство собора было получено от Министерства внутренних дел через пермского губернатора (ГАСО, Ф. 62, оп. 1. Д. 79. Л. 19) . Закладка собора состоялась 27 июня 1882 г.

Собор не влез в отведенную для него первоначально площадь, поэтому синдикаты написали очередное прошение с просьбой увеличить место, отведенное под строительство с 247 кв. саженей до 331 и 5/7 кв. саженей (ГАСО, Ф. 62. Оп.1. Д. 79. Л. 15.). Екатеринбургская Дума дала свое разрешение (ГАСО, Ф. 62. Оп.1. Д. 79. Л. 15.). Вообще из всего тона переписки следует, что Екатеринбургская Дума отнеслась к идее строительства костела достаточно сочувственно. Под строительство было выделено место на центральной улице города. При этом сразу было очевидно, что польский костел наряду с православными церквями Екатеринбурга станет значимой городской доминантой, что, по-видимому, не смутило городские власти.

Собор был построен через два года после получения разрешения в 1884 году. В документах сообщалось, что «предполагаемая церковь будет каменная въ весьма изящномъ, готическомъ стиле» (ГАСО, Ф. 62. Оп.1. Д. 79. Л. 1). В действительности готический стиль в здании был выражен весьма умеренно. Достаточно сравнить его с

обликом неоготических костелов, которые в это время воздвигались в Европе и даже с теми костелами, которые строились в городах Поволжья или в Иркутске. Если судить по дореволюционным фотографиям и тем фотографиям перестроенного костела, которые сохранились от советского времени (ГАСО. № 0-6441, 0-6442, 2476 - м.р.; ГАСО, № 0-15059; ГАСО. № I-435. ГАСО, Ф. 62. Оп. 1. Д. 79. Л. 15.), можно сделать вывод, что костел скорее напоминал русские церкви первой половины XIX века, выстроенные в модном неоготическом стиле (рис.1).

До настоящего времени так и не выяснено имя автора костела. Поскольку разрешение на строительство костела подписывал городской архитектор М.Л. Реутов, можно предположить, что и автором проекта являлся именно он (ГАСО. Ф 62. Оп. 1. Д. 79. Л. 5). В его пользу свидетельствует и то, что дом Поклевских-Козелл на Покровском проспекте также проектировал М.Л. Реутов. С другой стороны, М.Л. Реутов, будучи городским архитектором, ставил свою подпись на всех проектах, и можно даже предположить, что сейчас здания, которые атрибутированы, как выстроенные Реутовым (а таких зданий в Екатеринбурге насчитывается несколько десятков), в действительности не всегда проектировались им.

Попытаемся определить имя архитектора исходя из имеющихся в нашем распоряжении сведений. Обратимся для этого к истории строительства Пермского костела, выстроенного на 9 лет раньше в 1875 г. Первый проект Пермского костела был составлен архитектором Эдмундом Фриком и забракован за ярко выраженную готическую конфигурацию здания, не свойственную, по мнению чиновников, общему архитектурному облику города Перми он [3, с. 34]. В 1873 г. городской архитектор Рудольф Карвовский доработал первоначальный проект Э. Фрика. В пермских архивах хранится этот проект с резолюцией «согласен» министра внутренних дел. В скобках следует отметить, что, например, в книге «Памятники истории и культуры Пермской области» в качестве архитектора костела фигурирует Г.Ю. Боссе [4, с. 46]. Впрочем, во всех других монографиях, статьях и справочных изданиях говорится о Фрике, поэтому вероятно следует считать упоминание имени Боссе ошибкой. По косвенным сведениям можно сделать вывод, что Э.Фрик также был поляком. В городке Россоны Витебской области находится спроектированный Эдмундом Фриком дом пана Станислава Гласко (1904). Возможно, речь идет об этом же самом архитекторе [5].

В окончательном варианте пермского костела готические элементы были смягчены. Выстроенное по проекту Р.И. Карвовского здание костела представляло скорее молитвенный дом, нежели полноценный католический храм, хотя символика католического костела была соблюдена. Собственно говоря, вся «готика» сводится к слабо прорисованному вимпергу над входом в костел. От вимперга вверх отходят

трапецевидные ветви лепнины. Над ними находится горизонтальная линия с тройными зубцами, которая естественно ограничивает устремленность портала вверх. Выше расположены три узких стрельчатых окна. Между окнами находятся миниатюрные колонны ионического ордера. Под карнизом западного портала идет скромный аркатурный пояс. Действительно, в проекте Р.И. Карвовского «готическая конфигурация» здания выражена более чем слабо. Если бы не кресты, здание вполне можно было бы принять за светское сооружение, например, за зал общественного собрания или театр.

С бокового южного фасада стену храма прорезают пять больших арочных окон без всякого намека на ланцетовидность или стреловидность. Между ними расположены классицистские пилястры. Боковой карниз также украшает аркатурный пояс.

В восточной части костела имеется пристрой, украшениями которого служат двойные ложные окна, фланкируют которые двойные пилястры. Таким образом, костел выстроен не в неоготическом, а в классицистическом стиле. Характерная для костелов устремленность вверх в нем отсутствует. Нет даже намека на башню, столь характерную для католической архитектуры (рис.2).

Если обратиться к архитектуре костела Святой Анны, то можно заметить те же тенденции. «Готичность» костела Святой Анны чуть более выражена, но, тем не менее, также является весьма умеренной. По плану костел скорее напоминает православный храм-корабль петровского времени с высокой колокольней, увенчанной шатром. В данном случае можно говорить именно о шатре, а не о шпилье. Колокольня также представляет собой совершенно классический четверик, характерный для русских церквей. Шпиль со всех сторон окружают небольшие выступы с островерхими завершениями, больше напоминающие русские кокошники, нежели западноевропейские пинакли и фиалы. В целом, облик костела очень близок облику русских церквей конца XVIII – первой половины XIX века. Слабые намеки на готику и средневековую архитектуру содержатся только в стреловидности оконных проемов и в небольших башенках, окаймляющих парапет центрального объема собора.

При сравнении облика пермского костела в Честь Непорочного Зачатия Девы Марии и екатеринбургского костела Святой Анны бросается в глаза явное их сходство в том плане, что ни тот, ни другой не слишком напоминали католические храмы. Ни один из них нельзя отнести к стилю неоготики или псевдоготики. Исходя из того, что именно Р. И. Карвовский фактически строил пермский костел, из явной «неготичности» сооружений, из того, что Р.И. Карвовский весьма сочувственно отнесся к идее сооружения екатеринбургского костела, и даже предложил разместить его на одной из центральных проспектов города, следует, что возможно, именно Рудольф Иосифович был автором

костела Святой Анны. В этом случае его желание поставить церковь на одной из центральных улиц «для красоты города...» вполне естественно. Разумеется, любому архитектору хочется, чтобы его творение смотрелось выигрышно и эффектно.

В пользу этого предположения говорит и ещё один факт. В Перми помимо польского костела имелась лютеранская кирха (рис.3). Автором проекта был архитектор Г. Ю. Боссе, однако за строительством надзирал все тот же Р.И. Карвовский. Средневековый историзм этой кирхи также является весьма умеренным. Здесь присутствует такой же шатер, как и на костеле Святой Анны, такой же «приземленный» характер главной башни, решение западного фасада, очень близкое к западному фасаду пермского костела. Вполне возможно, что именно облик пермского костела и кирхи вдохновил Карвовского на создание архитектурного решения костела Святой Анны.

Следует также отметить, что с атрибуцией построек Р. И. Карвовского имеются значительные проблемы. Очень часто разные авторы указывают разные годы строительства. При этом даты могут отличаться на 10–15 лет. Возникают проблемы и с атрибуцией отдельных зданий. Неудивительно, что в такой «исторической» неразберихе установить авторство построек Р. И. Карвовского было затруднительно.

Наконец, обратимся для подтверждения данной мысли к творческой биографии Р. И. Карвовского.

Рудольф Иосифович (Рудольф Осипович) Карвовский в 1878 г. был определен на должность пермского губернского инженера. При этом карьера Р. И. Карвовского была отнюдь не блестящей, и он полагал, что его несправедливо обходят, не повышая в звании [6, с. 52]. Стремясь, то ли решить денежные проблемы, то ли «произвести впечатление» на начальство, Карвовский одновременно принимал участие в работе над десятками сооружений, но очень редко являлся их автором. В связи с этим рассмотрим «хронологические» доказательства. Время работы Карвовского над различными проектами более-менее известно. Костел Святой Анны в Екатеринбурге возводился в 1882-1884 гг. В этот период, судя по достоверно атрибутируемым Карвовскому сооружениям, архитектор не был слишком занят. В 1880 г. он закончил работу над пермским оперным театром, а следующие его работы 1883 г. касались строительства каланчи пожарной части в Перми и собственного дома. Следовательно, располагая свободным временем, Карвовский вполне мог в этот период курировать строительство екатеринбургского костела.

Впоследствии, уже в начале 1900 гг. сын Альфонса Поклевского-Козелл синдик В.А. Поклевский-Козелл пожертвовал деньги на покупку церковного подворья (плебании) - усадьбы на ул. Гоголя, 9. В 1992 г. в Екатеринбурге была вновь зарегистрирована римско-католическая община. В 1996 г., в ответ на обращение приходской общины, городские

власти приняли решение о возвращении бывшей собственности прихода – домов расположенных на улице Гоголя, обратно в ведение общины. На месте бывшей конюшни был построен новый католический храм (рис.4). Строительство началось в мае 1996 г. и закончилась в 2000 г. Проект разработали архитектор из Словакии Мартин Гольдбик и прихожанин А.В. Гусельников. Вновь выстроенное здание можно отнести к архитектурным сооружениям лишь с большой натяжкой. Следует признать, что если старый костел Святой Анны, не будучи выдающимся архитектурным сооружением, тем не менее, являлся определенной высотной доминантой в старом Екатеринбурге, то новый костел не представляет собой ничего выдающегося ни в плане его градостроительной роли, ни в плане архитектурного решения. Впрочем, сам факт строительства костела, несомненно, является значимым фактом в религиозной жизни города и его польской диаспоры.

Библиографический список

1. Мосунова Т. П. Под покровительством Св. Анны: К 120-летию со дня основания прихода римско-католической церкви г. Екатеринбурга – Екатеринбург: Изд-во Урал. ун-та, 1996. – 24 с.
2. Мосунова Т. П. Богатство водочного короля // Веси. – 2002. – №3. – С. 11 - 14.
3. Вяткин В. В. Пермской Епархии – 200 лет. – Пермь: Пермское кн. изд-во, 1999. – 89 с.
4. Памятники истории и культуры Пермской области. Том 2. – Пермь: Арабеск, 1993. -236 с.
5. Россоны. – : URL:http://regionavtica.ru/gallery/details.php?image_id=4312 (дата обращения 07.09.19).
6. Семенов В. Л. Архитектор Р. И. Карвовский (жизнь и творчество). - Пермь: Изд-во Богатырев П. Г., 2011. - 132 с.



Рисунок 1. Иркутск. Костел Вознесения девы Марии. 1881 - 85 гг.
Архитектор И.Ф. Тамулевич



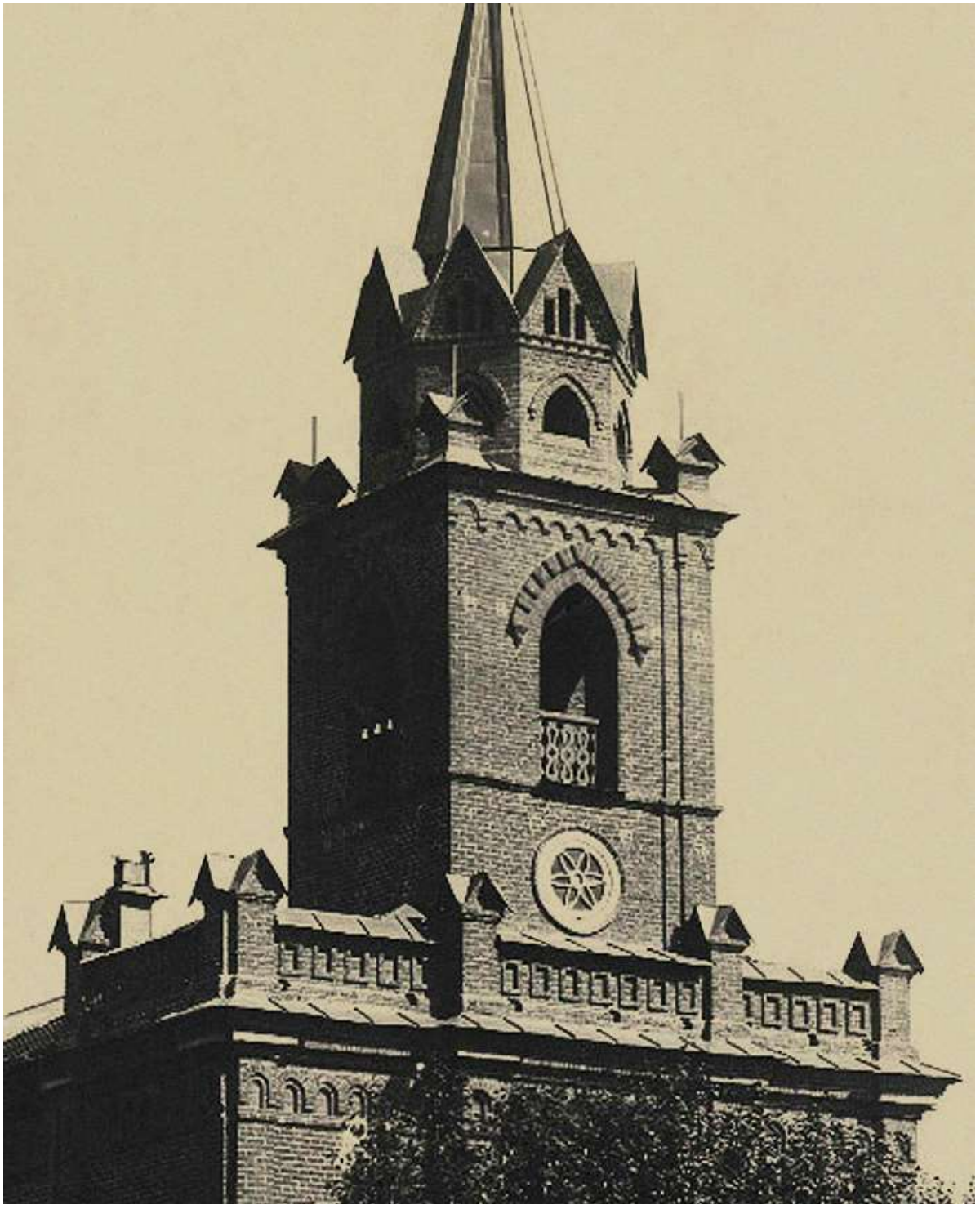




Рисунок 2. Костел Святой Анны. Екатеринбург. 1885 г



Рисунок 3. Собор непорочного зачатия Девы Марии. Пермь. 1875 г.
Архитектор Р.И. Карвовский.



Рисунок 4. Лютеранская кирха. Пермь. 1885 г. Архитектор - Г.Ю. Боссе.
Руководитель работ. Р.И. Карвовский



Рисунок 5. Приход Святой Анны. Екатеринбург. 1997 г. Архитектор М. Гольдбик.



Рисунок 6. Р.И. Карвовский